

Les espaces naturels algériens

Les steppes ,Les forêts et le désert

TD2

1- Les forêts :

La superficie des formations forestières en Algérie varie entre 3,2 et 4,7 millions d'hectares, appelées forêts économiques capables de produire 1,2 million d'hectares. Le reste est constitué de formations dégradées : broussailles, buissons, reboisement (principalement avec le pin d'Alep et le cèdre) et zones non productives. Elle est divisée en trois types principaux :

A. Les (forêts de feuillus) à feuilles persistantes : elles sont représentées par le chêne-liège et le chêne vert.

- **Forêt de chêne-liège :** elle occupe une place importante dans l'économie forestière algérienne (la production annuelle est de 200 000 quintaux de liège, dont une partie est exportée après traitement par les industries locales). Elle colonise les zones climatiques humides et semi-humides. Elle est représentée par des forêts dans le nord du pays, rare et répandue dans l'ouest.

- **Forêt de chênes verts:** espèces communes autour de la mer Méditerranée, formant de vastes blocs à travers le nord de l'Algérie.

B. Les forêts à feuilles caduques : qui perdent leurs feuilles pendant une partie de l'année, sont représentées par des arbres tels que le chêne vert et le chêne de l'Atlas, qui occupent les régions orientales du pays, de la région des Kabyles aux frontières tunisiennes.

C. Les forêts de conifères (leurs fruits en forme de cône) : sont principalement représentées par :

- **La forêt de pin d'Alep :** elle occupe la plus grande superficie en Algérie et est un type de forêt méditerranéenne semi-aride, se limitant principalement aux régions semi-arides du nord et de l'ouest du pays.

- **Forêt de cèdre de l'Atlas :** types montagneux (de 1400 à 2800 mètres) et s'étendant sur des terrains humides et froids. On trouve des forêts de cèdres sur les pentes des Aurès et du Djurdjura et Teniet El Haad et Blidéen Atlas.

- **Forêt de pins maritimes :** située sur la côte de Constantine et des Kabyles.

- Nous pouvons mentionner le tilleul, le noyer et le pin noir présents dans les hautes montagnes surplombant le riz.

Les formations de la steppe sont en constante évolution en raison des attaques répétées (changement climatique, incendies, surpâturage et arrachage des plantes ligneuses, etc.). La biodiversité continue de diminuer, et les espèces à distribution limitée sont les plus touchées, comme le pin noir, le tilleul de la steppe, etc.

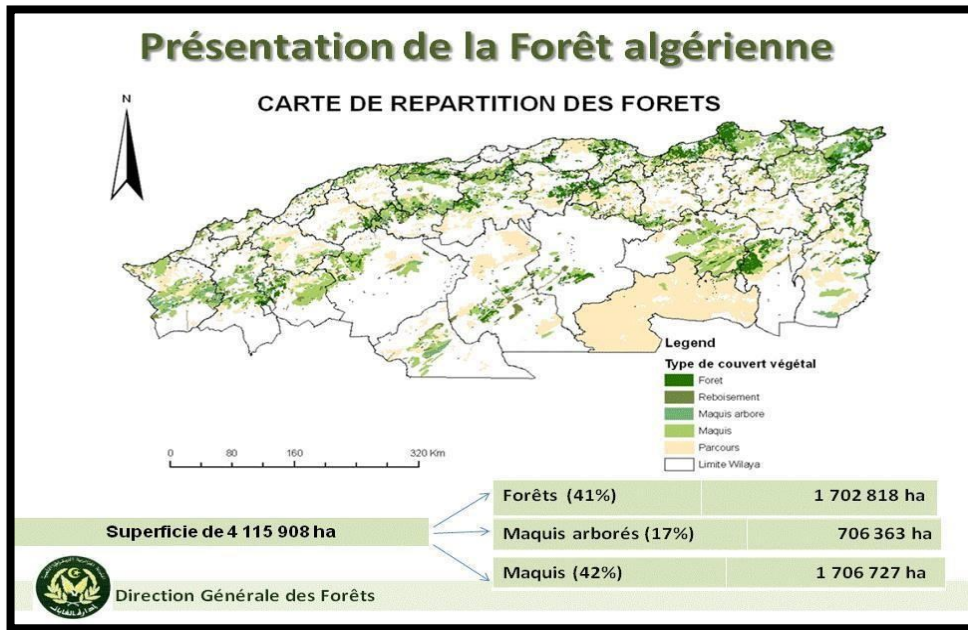


Figure 03. Répartition des forêts en Algérie

2- Sentiers de la steppe :

Ce sont des zones arides couvertes de végétation basse et éparse, situées entre l'Atlas tellien au nord et l'Atlas saharien au sud, occupant une superficie d'environ 20 millions d'hectares (soit 8,4 % de la superficie totale). Elles s'étendent sur 1000 kilomètres de long et ont une largeur variable (300 kilomètres à l'ouest et 150 kilomètres à l'est).

Les plantes de steppe sont des plantes basses et éparse, composées principalement de plantes herbacées, généralement en touffes.

Il se compose principalement de trois types de groupes végétaux : Sparta, Alfa (Halfa) Armoise blanche (Chih) Sennagh Noaea (ensuite les espèces halophiles par exemple, Remt (Hamada scoparium) suivies de Aristida pungens (exemples de psammophiles) et Atriplex et Salsolas, mucronata, Thymellaea micraphyla.

Les steppes de Tadrart sont parmi les zones naturelles les plus menacées en Algérie. Les dangers des menaces se manifestent par le surpâturage, la sécheresse, la désertification et la pression causée par l'élevage du bétail, ce qui entraîne la disparition de la couverture végétale et la réduction de la superficie des pâturages.

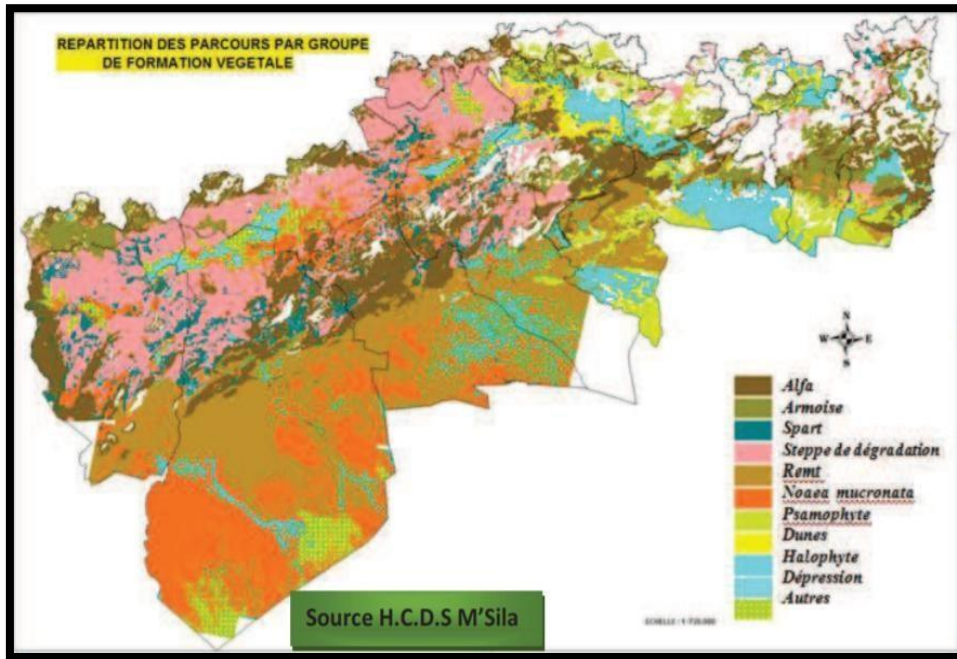


Figure 04. Distribution des prairies de steppe selon le groupe de formation des plantes.

3- Les zones désertiques :

elles se composent des plateaux (hammada et tassili) et des steppes (regs et ergs). et les dépressions (sebkhas et geltas).

Les Hamadas et les Tassilis : Ce sont des formations rocheuses massives en calcaire aux formes variées qui dominent les vallées.

Les côtes : les surfaces horizontales des graviers et des cailloux sous différentes formes, résultant de l'érosion intense du vent sur les affleurements superficiels du sol.

Le sous-bois : des dunes de sable en forme de collines de sable.

Les dépressions sont salées (plages et marais) ou peu salées ou dépourvues de sel où s'accumulent les eaux de ruissellement (dais). Le désert algérien n'est pas soumis à des pressions humaines des autres écosystèmes présents en Algérie. Les menaces principales identifiées sont : les collines et le problème de l'eau (les écosystèmes désertiques ont une forte résistance à la sécheresse, et les principaux points faibles se trouvent sur les plateaux).