

مخطط مقياس: الإقتصاد الجزئي 2

الأستاذة: براهيم نور الهناء

موجه لطلبة سنة أولى ليسانس

2022/06/10

الموسم الجامعي: 2021- 2022

فهرس المحتويات:

1. معلومات حول المقياس..... 3
2. التعريف بالمقياس..... 4
3. محتوى المقياس..... 6
4. المكتسبات القبلية [Pré requis]: 7
5. مكانة الدرس في البرنامج: 7
6. الأهداف التعليمية..... 7
7. كيفية التقييم..... 9
8. كيفية العمل..... 10
9. أنشطة التعليم والتعلم..... 10
10. تمارينات للتطبيق..... 10
11. المراجع المعتمدة..... 12

1. معلومات حول المقياس

المؤسسة: المركز الجامعي عبد الحفيظ بو الصوف - ميله -

المعهد: معهد العلوم الاقتصادية والتجارية وعلوم التسيير.

القسم: التعليم الأساسي.

المقياس: اقتصاد جزئي 2

الفئة المستهدفة: طلبة السنة أولى ليسانس

وحدة التعليم: وحدة تعليم أساسية.

المعامل: 02

الرصيد: 06

الحجم الساعي: 22 سا (11 سا محاضرات + 11 سا أعمال موجهة)

التوقيت الرسمي : 10:00 - 15:00

يوم : الأحد المكان : القاعة 13

نمط التكوين: حضوري

• معلومات حول الأستاذ

أستاذة أعمال الموجهة : براهيم نور الهناء

أستاذ المحاضرات: هولي فرحات

للتواصل مع الأستاذة(ة)

n.braham@centre-univ-mila.dz

أوقات التواصل في المكتب: يوم الإثنين من الساعة 08 سا إلى 11 سا

2. التعريف بالمقياس

يعتبر الإقتصاد الجزئي من بين أهم المقاييس المدرسة في مختلف كليات العلوم الإقتصادية وعلوم التسيير في مختلف مناطق العالم، بل لا يكاد يخلوا أي تخصص من التخصصات الجامعية إلا وفيه شيء من محتويات هذا المقياس، فهو مقياس موجه لطلبة السنة أولى ليسانس علوم إقتصادية وتجارية وعلوم التسيير.

إن مقياس الإقتصاد الجزئي من المقاييس الضرورية التي يتوجب على كل طالب (ة) أن يلم بمفاهيمه ومصطلحاته الأساسية التي تمكنه من محاولة فهم وتفسير الظواهر الاقتصادية من خلال إستخدام أدوات عملية في تحليل سلوك الوحدات الاقتصادية والمشاكل التي تواجههم وذلك من خلال مجموعة من المواضيع المتكاملة فيما بينها.

وعليه تم تقسيم المقياس إلى شقين هما: سلوك المستهلك و سلوك الإنتاج، سيتم التطرق هنا إلى دراسة سلوك المنتج. حيث تهتم نظرية المنتج بدراسة سلوك المنشأة أو المشروع بوصفها الوحدة الاقتصادية الإنتاجية التي تقوم بعملية الإنتاج عن طريق استخدام المدخلات، وهي عناصر الإنتاج المختلفة كعنصر العمل، الأرض، رأس المال والتنظيم، من أجل إنتاج المخرجات من السلع والخدمات المتعددة. ويعتبر تحقيق أقصى مستوى من الأرباح الهدف الأساسي لقيام المنشأة بالعملية الإنتاجية، ويسمى ذلك بتعظيم الأرباح.

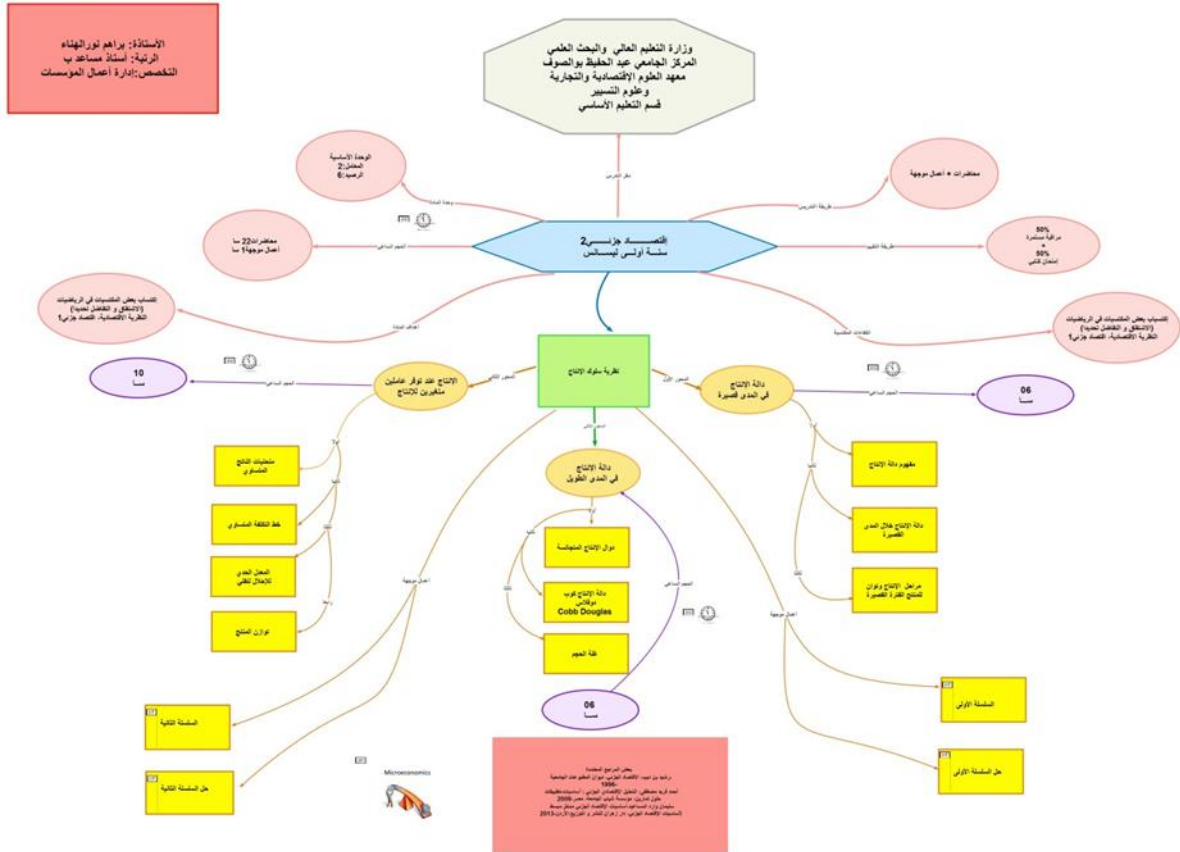
وسنحاول من خلال هذا المقياس التطرق إلى سلوك المنتج من خلال دراسة دالة الإنتاج في المدى القصير من مختلف الجوانب وكذا دراسة دالة الإنتاج في المدى الطويل.



www.aquaportail.com

والشكل الموالي يوضح الخريطة الذهنية لمقياس الإقتصاد الجزئي 2.

الشكل رقم (01): الخارطة الذهنية لمقياس إقتصاد الجزئي



3. محتوى المقياس:

من أجل عرض مقرر المقياس بالتفصيل اتبعت الخطة التالية:

مقدمة

المحور الأول: دالة الإنتاج في المدى القصير

تناولنا في هذا المحور تحديد ماهية دالة الإنتاج من خلال التطرق إلى مفهوم الإنتاج وكذا عوامل الإنتاج، بإضافة إلى المفترقات التي يمر بها الإنتاج، وأهم الصيغ التي تعبر عن دالة الإنتاج، ومن ثم التحدث على مفهوم دالة الإنتاج في المدى القصير، والتطرق إلى أنواع الإنتاج خلال الفترة القصيرة وتحديد العلاقة بين الإنتاج الكلي والمتوسط والإنتاج الحدي، وأهم المراحل الإنتاج وتحديد المنطقة الاقتصادية، وفهم ما سبق من عناصر ثم دعم المحور من خلال مجموعة من تمارين وسلاسل أعمال موجهة.

المحور الثاني: دالة الإنتاج في المدى الطويل

تطرقنا خلال هذا المحور إلى مفهوم دالة الإنتاج في المدى الطويل، كما تم التطرق إلى دوال الإنتاج المتجانسة وخصائصها، والتحدث على دوال كوب دوغلاس (Cobb Douglas) من خلال التعرف على صيغتها وأهم خصائصها، وكيفية إثبات أنما متجانسة، كما تم التطرق في هذا المحور إلى غلة الحجم من خلال التعرف على مفهومها وتحديد أنواعها، وعلى طرق كيفية التعرف على نوع غلة الحجم. وفهم ما سبق من عناصر ثم دعم المحور من خلال مجموعة من تمارين وسلاسل أعمال موجهة.

المحور الثالث: الإنتاج عند توفر عاملين متغيرين للإنتاج

تطرقنا خلال هذا المحور إلى مفهوم منحنيات الناتج المتساوي، كما تم التطرق إلى كيفية حساب تكلفة المتساوي، والتحدث على كيفية حساب معدل الحدي للإحلال الحقي TMST، كما تم التطرق إلى خط التكلفة المتساوية وكيفية إعداد قيد هذه التكلفة وحسبها، بالإضافة إلى طرق تحديد توازن المنتج. وفهم ما سبق من عناصر ثم دعم المحور من خلال مجموعة من تمارين وسلاسل أعمال موجهة.

الخاتمة

4. المكتسبات القبلية [Pré requis]:

من أجل تسهيل عملية استيعاب المعلومات المقدمة في هذه المحاضرة حول سلوك المنتج، يجب على الطالب أن تكون له خلفية حول:

- مفهوم الاقتصاد الجزئي والفرق بينه وبين الاقتصاد الكلي.
 - مفاهيم أساسية حول الرياضيات (الأسس، ضرب وقسمة الحدود، الكسور، الجذور، قواعد التكامل)
 - مفاهيم أساسية حول دالة الإنتاج في المدى القصير ودالة الإنتاج في المدى الطويل.
- ومن أجل تحديد ذلك يتم إجراء تقييم حول هذه المعارف قبل البدء في تدريس المحاضرات، حيث تم وضع مجموعة من اختبارات المتنوعة حول المتطلبات القبلية، في شكل سؤال بإجابة مختصرة، سؤال متعدد الاختيارات.

**5. مكانة الدرس في البرنامج:**

يكتسي مقياس اقتصاد الجزئي 2 أهمية كبيرة في المسار التكويني لطلبة السنة أولى ليسانس، كونه مقياس عملي يعود الطالب على كيفية تحليل سلوك المستهلك وكذا تحليل سلوك المنتج، من خلال التعرف على مختلف دوال الإنتاج في المدى القصير والمدى الطويل وكيفية تحليلها بناء على مجموعة من قواعد والقوانين المهمة التي تساعد المؤسسة في عملية التحليل.

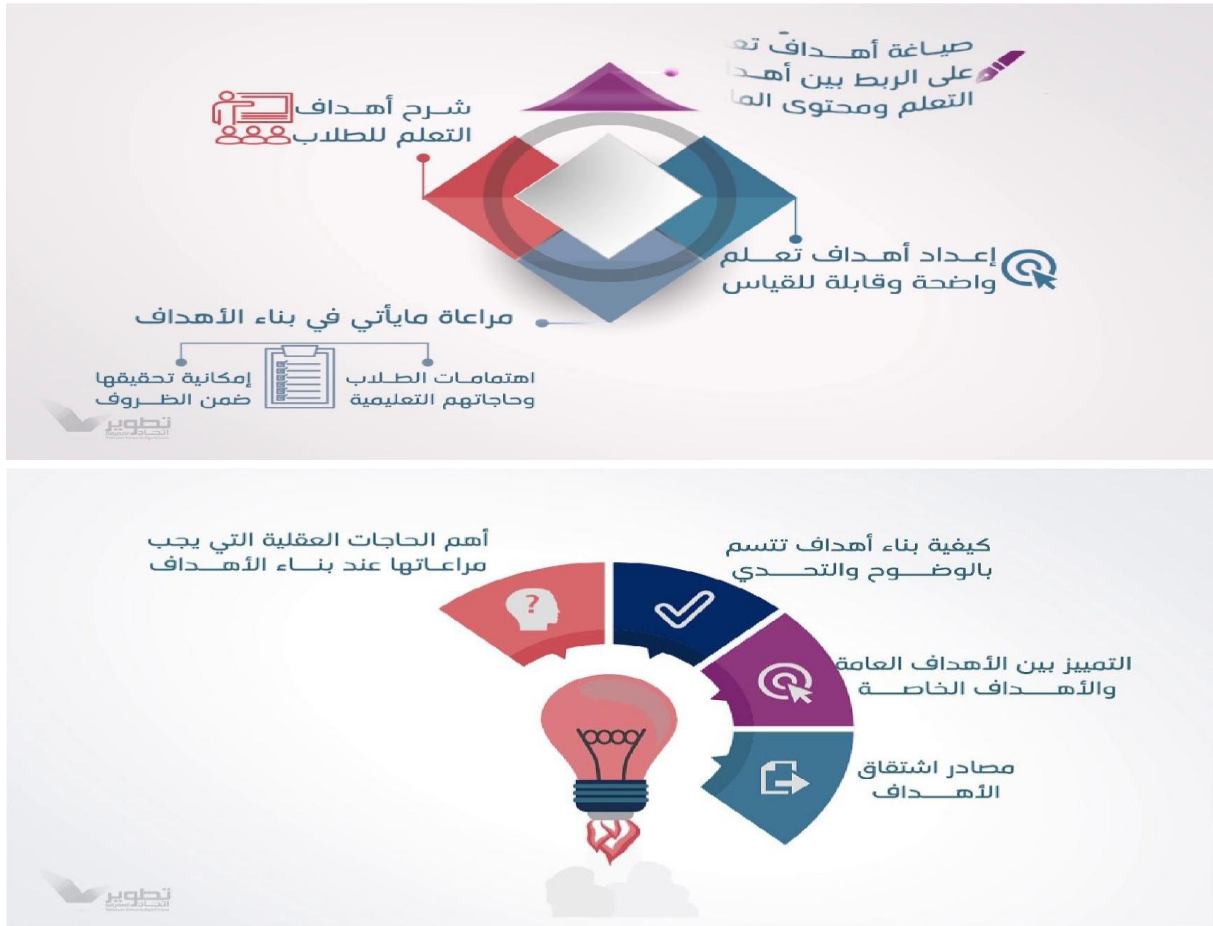
6. الأهداف التعليمية:

في نهاية هذا الدرس يكون الطالب قادراً على أن

- التعرف على الفرق بين الاقتصاد الجزئي والاقتصاد الكلي.
- التمييز بين مختلف دوال الإنتاج خلال الفترتين (الإنتاج في المدى القصير والإنتاج في المدى الطويل).
- تحديد كيفية حساب الناتج المتوسط والناتج الحدي، وتحديد أهم مراحل الإنتاج، واختيار أفضل مرحلة .
- تمكين الطالب من كيفية إثبات أن الدالة متجانسة وتحديد غلة الحجم لهذه الدالة.
- تحليل سلوك المنتج، من خلال استغلال عوامل الإنتاج بالشكل الذي يسمح له بإنتاج الكمية التي تعظم ربحه في حدود الميزانية المخصصة للإنتاج.
- تطبيق الطالب قوانين تحليل دالة الإنتاج في المدى القصير والإنتاج في المدى الطويل.

- تحليل طالب دالة الإنتاج كوب دوغلاس والتعرف على أهم خصائصها.
 - تقييم مكتسبات الطالب من خلال وضع مجموعة من سلاسل الأعمال الموجهة، من أجل إكسابه القدرة على معالجة مختلف عناصر المحاضرة.
- والشكل الموالي يوضح الأهداف والخبرات التعليمية والنعلمية

الشكل رقم (02): الأهداف والخبرات التعليمية والنعلمية



7. كيفية التقييم:

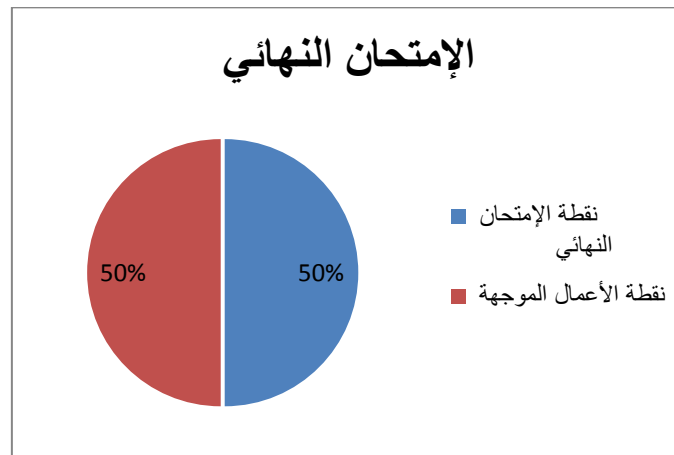
يتم التقييم من خلال:

- التقييم يتم بواسطة امتحان كتابي حضوري في نهاية السداسي، والذي يشمل ما تناولناه من المحاضرات طيلة السداسي. بإضافة تمارين من الأعمال الموجهة ويدخل في النقطة النهائية بنسبة 50%.
- التقييم المستمر والذي يكون في حصة الأعمال الموجهة يدخل في النقطة النهائية للمقياس بنسبة 50%، مقسمة ما بين الحضور والمشاركة، وكذا حل السلاسل المتعلقة بمحاور المقياس أثناء حصص أعمال الموجهة، وامتحان قصير في نهاية السداسي.

معدل النجاح في هذا المقياس يكون أكثر أو يساوي 10 من 20.

والشكل الموالي يبرز أنواع التقييم الطالب ومعايير اقييمه.

الشكل رقم (03): أنواع التقييم الطالب ومعايير تقييمه



8. كيفية العمل:

يتم تنظيم المقياس المدرس كما يلي:

- حصة محاضرة بحجم 2 سا في الأسبوع، من أجل تبادل المعارف وتقديم المعلومات الأساسية بموضوع المحاضرة، كما يمكن توجيه الطلبة لمساعدتهم على ما يجب التعمق فيه والعكس، حيث يتم في المحاضرة التعرف واكتساب المعارف اللازمة النظرية لتطبيقها في حصة الأعمال الموجهة.
- حصة أعمال موجهة وتوضع مباشرة بعد نهاية كل محور، وهي حصة أسبوعية بحجم 1 سا في الأسبوع، يتم فيها التعمق أكثر في بعض الجزئيات محل الدراسة من خلال إجابة على سلسلة الأعمال الموجهة.

9. أنشطة التعليم والتعلم:

من أجل استيعاب الطالب كل المفاهيم المتعلقة بالمقياس والتي تما التطرق إليها أثناء المحاضرات، والقدرة على القيام بكل النشاطات التعلم، وجب على الطالب الحضور المستمر للمحاضرة وتدوين كل المعلومات وطرح الأسئلة ومشاركة في المناقشات، بإضافة إلى طرح أسئلة في حالة لم يتوصل للإجابة حول عنصر في محاضرة، أما بالنسبة حصة الأعمال الموجهة فهي تحصيل حاصلة للمعارف التي اكتسبها الطالب خلال المحاضرة ومحاولة توظيفها في حل التمارينات.

10. تمارينات للتطبيق:

تمرين رقم (01):

لتكن لدينا دالة الإنتاج التالية:

$$Q=6L^2-L^3$$

المطلوب:

- 1- أوجد دالة الناتج المتوسط.
- 2- أوجد دالة الناتج الحدي .
- 3- أحسب **L** لما يتساوى الناتج الحدي مع الناتج المتوسط.

الحل:

1- إيجاد دالة الإنتاج المتوسط

$$PML=Q/L$$

$$PML=6L^2-L^3/L$$

$$PML=6L-L^2$$

2- إيجاد دالة الإنتاج الحدي

$$pml = \Delta Q / \Delta L$$

$$pml = \Delta 6L^2 - L^3 / \Delta L$$

$$pml = 12L - 3L^2$$

3- إيجاد L دالة الإنتاج الحدي = دالة الإنتاج المتوسط

$$pml = PML$$

$$12L - 3L^2 = 6L - L^2$$

$$12L + 3L^2 - 6L - L^2 = 0$$

$$6L - 2L^2 = 0$$

$$L = 0 \text{ مرفوض}$$

$$6L - 2L = 0$$

$$L = 4$$

تمرين رقم (02):

تقوم مؤسسة ما بإنتاج منتوجا معين، حيث كانت دالة الإنتاج

$$Q = 10K^{0.5}L^{0.5}$$

المطلوب:

- 1- ما نوع هذه الدالة؟
- 2- هل هي متجانسة؟ إذا كانت كذلك ما هي درجة تجانسها؟
- 3- وما هي نوع غة الحجم؟

الحل:

1- نوع هذه الدالة: هي دالة الإنتاج من نوع كوب دوقلاس.

2- وتكون متجانسة إذا تحققت العلاقة التالية:

$$\begin{aligned}
f(tL, tk) &= t^{\alpha+\beta} f(L, K) \\
&= 10(tK)^{0.5} (tL)^{0.5} \\
&= 10 (t^{0.5} k^{0.5})(t^{0.5} L^{0.5}) \\
&= t (10k^{0.5} L^{0.5}) \\
&= t.Q
\end{aligned}$$

الشرح: إذا ضاعفنا عاملي الإنتاج L و K بـ n مرة ففإن حجم الإنتاج يتضاعف بـ n مرة، حيث: $n = \alpha + \beta = 1$ هي درجة تجانس هذه الدالة، وبذلك نقول بأن الدالة متجانسة من الدرجة الأولى.

11. المراجع المعتمدة

تم الإعتماد على المراجع التالية:

- 1- عبد الكريم بشير، الإقتصاد الجزئي، دروس مع تمرين محلول، الدار الجامعية، الجزائر، 2005
- 2- مناور فريح حداد، حازم بدر الخطيب، مبادئ الإقتصاد الجزئي، دار حامد للنشر والتوزيع، عمان، 2013
- 3- بوركين زرقية، تطبيقات في الإقتصاد الجزئي، دار الجامعية لطباعة والنشر والتوزيع، الجزائر، 2005
- 4- محمود حسين الوادي، أحمد عارف عساف، الإقتصاد الجزئي، دار المسيرة للنشر والتوزيع، عمان، 2009
- 5- كساب علي، النظرية الإقتصادية، التحليل الجزئي، ديوان المطبوعات الجامعية، الطبعة الثالثة، الجزائر، 2009.
- 6- صخري عمر، مبادئ الإقتصاد الجزئي الوحدوي، ديوان المطبوعات الجامعية، الطبعة الثامنة، الجزائر.
- 7- ابن ديب رشيد، الإقتصاد الجزئي، أسلوب رياضي، ديوان المطبوعات الجامعية، الجزائر، 2009.
- 8- بوكثير جبار، محاضرات حول الإقتصاد الجزئي، جامعة أم البواقي، 2019.
- 9- صونية عابد، محاضرات حول الإقتصاد الجزئي، جامعة قسنطينة 2، 2021.

بالإضافة إلى ما سبق تحتوي أراضية الجامعة، في الفضاء المخصص لكل درس، على الموارد المساعدة على إثرائه، وتمثل هذه الموارد بالنسبة لمقياس الإقتصاد الجزئي 2 في:

- بعض الكتب والمقالات في التخصص.
- رسوم وأشكال توضيحية وكذا خرائط ذهنية.
- روابط نحو موارد تخدم الموضوع خاصة الفيديوهات والمواقع الرسمية للهيئات المختلفة والأفراد ذات الإختصاص.

