

الفصل الخامس: الميزانية التقديرية للتمويل approvisionnement

مهم: رأى الهدف من وراء إعداد الميزانية التقديرية للتمويل هو من أجل ضمان أن كمية المواد التي تحتاج إليها إنتاج سوف يتم شراءها بالكمية المطلوبة، وفي الأوقات المناسبة وأقل تكلفة. ونظرا أن الكميات المباعة تكون عموما مختلفة عن الكميات المشتراة، ونظرا للتقلبات الموسمية أيضا والمدة المطلوبة من أجل التمويل بالمواد (فترة الانتظار) ... إلخ. فإنه يصبح من الضروري تخزين المواد بالكميات المطلوبة. ويتطلب الأمر إذا تخويي كمية من المخزون تكون تكلفته الكلية أقل مما يمكن، وتدعى هذه الكمية التي تكون تكلفتها الكلية أقل ما يمكن الحجم الأمثل أو الكمية الاقتصادية للطلب.

1- أهمية التسيير العقلاني للمخزون: إما زيادة أو نقصان مستوى مخزون

المؤسسة من المواد الأولية (أو التامة في حالة مؤسسة تجارية) يتربط عنه تكاليف إضافية تزيد من سعر التكلفة، لهذا يجب على المؤسسة أن تضمن التسيير الأمثل والعقلاني للمخزون ~~من خلال الاستثمار في طرق~~ بالقدرة الذي يضمن سير الإنتاج من جهة، وخفض تكاليف التمويل إلى أقل ما يمكن.

1-1- التكاليف الناجمة عن زيادة مستوى المخزون عن المستوى الأمثل: منها ما يلي:

- من الممكن أن لا تتمكن المؤسسة من صرف وبيع البضاعة المخزنة لمدة طويلة نظرا لاحتقال لجمهور بدائل البضاعة المخزنة (في حالة مؤسسة تجارية).
- ارتفاع أعباء التخزين.
- ارتفاع أعباء التأمين على المخزون.
- هنياع ضخم بديلة نظرا لتجميد الأموال في المخزون.
- ارتفاع التكاليف الإدارية المتعلقة بتسيير المخزون.

1-2- التكاليف الناجمة عن انخفاض مستوى المخزون عن المستوى الأمثل: منها ما يلي:

- تعطيل الإنتاج نظرا لانقطاع المواد، وهذا يؤدي طبعاً إلى تحميل المؤسسة تكاليف شابة خلال فترة توقف المؤسسة عن الإنتاج.

- تعطيل الإنتاج يؤدي إلى فقدان أو ضياع بعض المبيعات نظرا لعدم تلبية المؤسسة لطلبات الزبائن في الوقت المناسب.
- إن التحويلي بكميات صغيرة وبشكل متكرر يؤدي إلى ارتفاع الأعباء الإدارية المتعلقة بإعداد الطلبيات وكذلك ارتفاع مصاريف نقل المشتريات.
- قد لا يمنع الموردون فصوصات في المشتريات، نظرا لأن المؤسسة لا تشتري بكميات كبيرة.
- عدم الاستغلال الجيد للطاقات الإنتاجية المتاحة.

2- حساب الكمية الاقتصادية للطلب:

- حسب النموذج العقلائي لويلسون Wilson فإن تكلفة التخزين تتجم على الأقل من عاملين:
- 1- تكلفة إعداد الطلبية: (أمر الشراء) (C_q) : وتشمل أعباء ومصاريف قسم التحويلي المسؤول عن تزويد المؤسسة بأصنافها من المواد، مثل: الهاتف، الفاكس، أجور موظفي قسم التحويلي، تكاليف المصحات... الخ.
 - 2- تكلفة الاحتفاظ بالمخزون $(f\%)$: وتمثل التكاليف المصاحبة بالاحتفاظ بالمواد المخزنة في المؤسسة مثل: أعباء تسيير المخازن (كراء، إضاءة، أجور... الخ)، المصاريف الناجمة عن الإستثمار في المخزون، تأمين المخازن، الأعباء التي تتجم في تدبير قيمة المخزون... الخ. وتحتسب عادة نسبة مئوية من قيمة متوسط المخزون.
- ويتحدد الحجم الأمثل للطلبية (الكمية الاقتصادية للطلبية الشراء) Q عن طريق تدنية التكلفة الكلية للمخزون إلى أدنى حد ممكن.

مثال 1: (مثال تطبيقي مع اضافة جدول)

3- المخزون المرجح الأدنى ومخزون الأمان S . Critique Minimum et le stock de sécurité

- 3-1. المخزون المرجح الأدنى: بين تاريخ الطلب وتاريخ التحويلي أو الاستلام هناك فترة حاصلة من الوقت، تسمى هذه الفترة بفترة الانتظار. وتعرفتنا الفترة الانتظار تتوصل إلى تحديد الوقت المناسب لإرسال الطلبية، وتدعى كمية المخزون المقابلة للإستهلاك خلال فترة الانتظار بالمخزون المرجح الأدنى.
- يمكن تحديد نقطة إعادة الطلب بسهولة إذا كانت المعلومات عن فترة الانتظار وعن الطلب على المخزون مؤكدة.
- نقطة إعادة الطلب = كمية الإستهلاك لومدة من الزمن x فترة الانتظار.
- وتكون كمية المخزون المرجح الأدنى ثابتة إذا كانت فترة الانتظار ثابتة وسرعة الإستهلاك عادية.

3-2- مخزون الأمان : Stock de sécurité

حتى الآن افترضنا بأن المعلومات عن الطلب و عمر فترة الانتظار مؤكدة ، ولكن من الممكن أن يرتفع الاستهلاك بعد تاريخ الطلب ، كما أنه من الممكن أن تحدث هنالك تأخر في التوزيع (عدم وفاء المورد في الوقت المناسب) مشاكل في نقل وتسليم المواد... الخ ، ولكي نتجنب الانقطاع في المخزون نلجأ إلى تكوين مخزون الأمان .

ويحدد مستوى مخزون الأمان عادة بالاستناد إلى تجارب وحكم مسيري المخازن ، ويمكن أن يكون مخزون الأمان جزءاً من المخزون المرحج الأدنى (25% إلى 50%) كما يمكن حساب كمية مخزون الأمان بصفة أدق وذلك بالاعتماد على :

1- التحليل الإحصائي لتغيرات الاستهلاك (الطلب) في الفترة السابقة لتحديد احتمالات الانقطاع .

2- عدد الانقطاعات التي لا نريد أن تتجاوزها خلال فترة من الوقت .

بالاعتماد على العنصرين السابقين نقوم بحساب الكمية المثلى لمخزون الأمان وإذا كان الاستهلاك مستظماً وعادياً وثابت ، فإن كمية مخزون الأمان ثابتة ، أما إذا كانت سرعة الاستهلاك (وتغيره) صغيرة (استهلاك غير مستظلم) فإن مخزون الأمان كذلك يكون صغيراً .

مثال 2 : تابع المثال السابق : لنفرض أن إجمادات الشراء تستغرق شهر ،

مخزون الأمان = 100 وحدة ، وأما مخزون بداية الفترة = 400 وحدة .
 أحسب المخزون المرحج الأدنى ، ومثل بيانياً : المخزون المرحج ، المخ المرحج الأدنى ، المخزون المتوسط ومخزون الأمان في بيان واحد .

الحل

$$\text{المخ المرحج الأدنى} = \text{الاستهلاك الشهري} \times \frac{\text{عدد سنوات}}{12 \text{ شهر}} = \frac{2400 \text{ وحدة سنوياً}}{12} \times 1 \text{ شهر} = 200 \text{ وحدة}$$

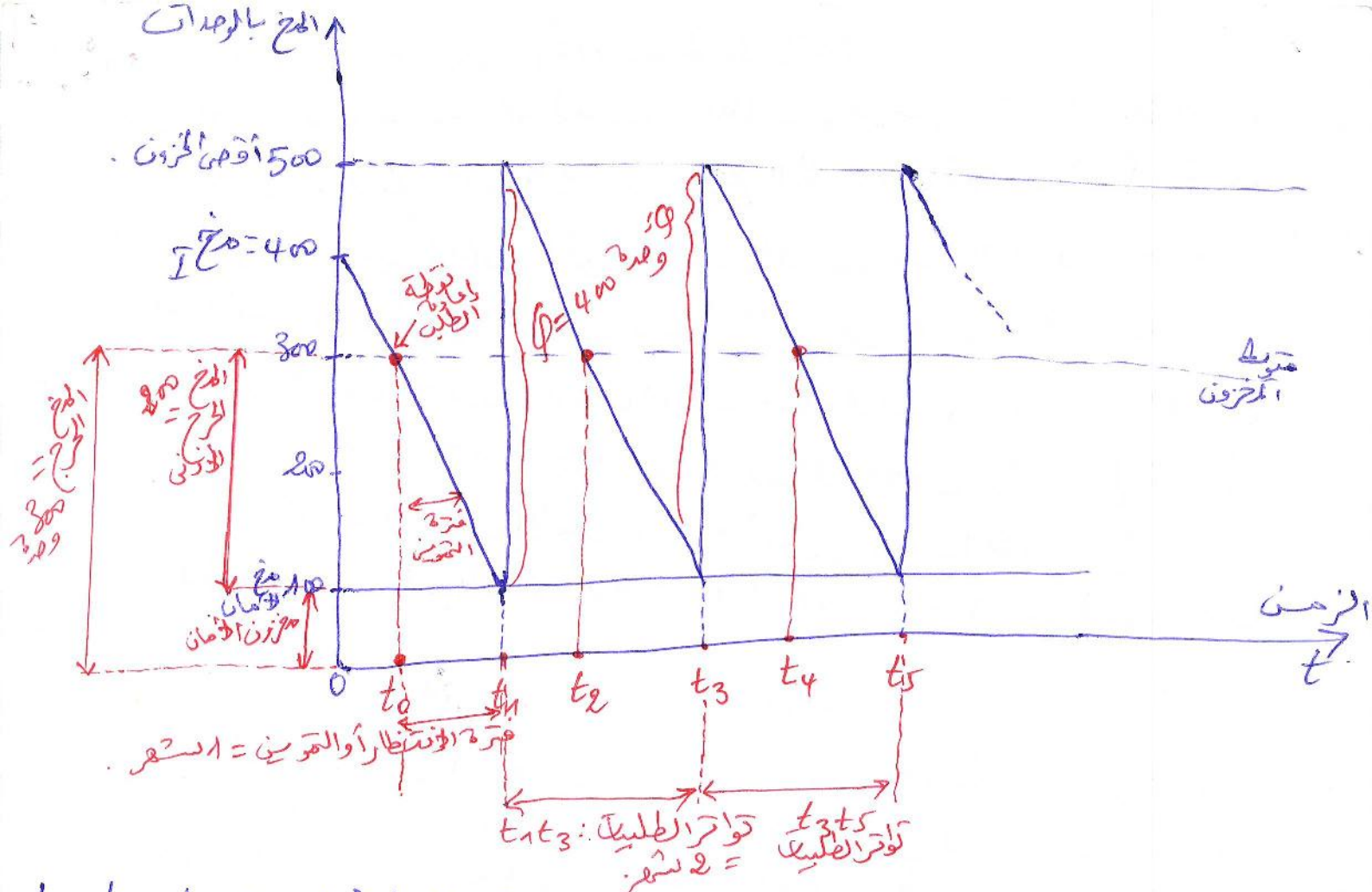
$$\text{المخزون المرحج} = \text{المخزون الأدنى المرحج} + \text{مخزون الأمان} = 200 + 100 = 300 \text{ وحدة}$$

$$\text{المخزون الأقصى} = \text{كمية الطلبية الواحدة} + \text{مخزون الأمان} = 400 + 100 = 500 \text{ وحدة}$$

$$\text{المخزون المتوسط} = \frac{Q}{2} + \text{مخزون الأمان} = \frac{400}{2} + 100 = 300 \text{ وحدة}$$

تواتر الطلبيات = 02 شهر

فترة الانتظار = 01 شهر



تواريخ الإصدار أو أمر الطلب للمورد: t_0, t_2, t_4
 تاريخ استخدام الطلب: t_1, t_3, t_5

4- أعداد الميزانية التقديرية للمعين :

يتمثل أعداد الميزانية التقديرية للمعين الإشارة الإيجابية :

- إضيق، فخط التوقيت، أي التوقيت بكمية ثابتة أو التوقيت بفترة ثابتة.
- إقباع، إحدى الطرق التالية هي أعداد الموازنة : الطريقة المحاسبية أم البيانية.
- تشكيل الميزانية التقديرية للمعين : وتتكون من أربع ميزانيات فرعية :
 ميزانية الطلبات ، ميزانية التحويلات أو الاستلامات ، ميزانية الاستهلاكات ، ميزانية المخزونات .

4-1-4 اختيار نمط الترميز: عندما يكون الاستهلاك مستظها تكون

الكميات المطلوبة متساوية وفترات الطلبية اللب ثابتة، وفي هذه الحالة يكون عدد مرات الطلب (عدد الطلبيات) $N = \frac{C}{q}$ ، أي الكمية الكلية / الكمية الاقتصادية وفاصل زمني بين طلبية وأخرى يساوي $\frac{12}{\sqrt{}}$ شهر.

ولكن في أغلب الأحيان يكون الاستهلاك غير مستظم، أي أن الكمية المستهلكة تختلف من فترة لأخرى (وهو السائل) وفي هذه الحالة فننظر بين الحالتين:

- الترميز بكميات ثابتة وفي فترات متغيرة.
- الترميز بفترات ثابتة وكميات متغيرة.

4-4-1 الترميز (الطلب) بكميات ثابتة:

عندما نتبع هذا النمط في الترميز فإن أحجام الكميات التي نطلبها تكون ثابتة، وهذا عندما يكون مستوى المخزون قد وصل إلى القيمة المرجعية أي مستوى المخزون المرجح (المخزون الأدنى + مخزون الأمان) ونظراً لكون الاستهلاك غير مستظم، فإن الفترة التي تفصل بين استلام طلبتين متتاليتين (تواتر الطلبيات) من الممكن أن تكون متغيرة، وهذا يستدعي الكشف عن حالة المخزون بالنسبة لقيمتها المرجعية في تواريخ غير ثابتة. وفي هذه الحالة نستعمل القوانين السابقة لحساب الكمية الاقتصادية الواجب شراؤها.

4-2-2 الترميز (الطلب) بفترات ثابتة: هنا يتم الكشف عن حالة المخزون في تواريخ ثابتة، ونلاحظ هنا أن احتمالات النفاذ تكون مرتفعة، ونستعمل القوانين السابقة (Wilson) لحساب عدد الطلبيات وتواتر الطلبيات خلال السنة.

* بالنسبة للحالة الأولى (الترميز بكميات متساوية)، فإن هذا النمط يستدعي المراقبة المستمرة لمستويات المخزون، كما أن طاقة التخزين للمخازن تكون مستعملة بصفة جيدة، ولكن العمل الإداري الواجب القيام به يكون صعباً نظراً لأن الطلبية لم تقدم في تواريخ ثابتة.

← أما بالنسبة للحالة الثانية، فإننا نلاحظ العكس، حيث العمل الإداري يكون سهلاً، نظراً لأن الطلبيات تقدم في تواريخ ثابتة، ويمكن من جهة أخرى هذا يستدعي توفير طاقة إضافية للتخزين لأن الكميات المطلوبة متغيرة.

4-9- طرق إعداد الميزانية التقديرية للتصويين: يتم إعداد الميزانية التقديرية للتصويين بالاعتماد على إحدى الطريقتين: المحاسبية أو البيانية

4-9-1- الطريقة المحاسبية: تقوم بتسجيل كل المركات التقديرية في بطاقة المحزون حتى تبين نقاط الانقطاع (العجز، النفاذ)، ثم نجد بعد ذلك تاريخ تقديم الطلبات للموردية لتجنب العجز في المحزون.

4-9-2- الطريقة البيانية: تقوم بتحديد على المحور الأفقي الأرصدة، والمحور العمودي الاستهلاكات المتراكمة ثم التمرينات المتتالية المضافة للمخزون الإبتدائي. عندما يكون الاستهلاك مؤكداً، فإن نقاط تقاطع المنحنيين (منحنى الاستهلاكات المتراكمة مع منحنى التمرينات والمخزون الإبتدائي) تعطى لنا تواريخ التمرينات. وعندما نترجع إلى الجهة اليسرى، إنطلاقاً من هذه النقطة لمسافة تعادل فترة الانتظار، فإننا سنحصل على نقاط تبين تواريخ تقديم أوامر الطلب للموردية. وإذا كانت الاستهلاكات وفترة الانتظار في كلاهما غير مؤكدتين (أو أحدهما فقط)، فإن تلك تواريخ تسليم التمرينات وتواريخ تقديم الطلبات ستراجع إلى الجهة اليسرى لمسافة إضافية تكون معادلة لمخزون الأمان.

4-3- تشكيل الميزانية التقديرية للتصويين: إن الميزانية التقديرية للتصويين تزودنا بمعلومات تتعلق بالطلبات، بالإذخالات للمخازن (التمرينات أو الإستهلاكات) والمستوى المخزون، وبالتالي تتكون الميزانية التقديرية للتصويين من أربع (4) ميزانيات:

- ميزانية الطلبات (أوامر الشراء)
- ميزانية التمرينات
- ميزانية الاستهلاكات
- ميزانية المخزون

وتظهر تقديرات الميزانية التقديرية للتصويين بالكمية والقيمة، كما يمكن أن يكون تقييم الميزانية التقديرية الأربعة السابقة بأسعار مختلفة، حيث أنه توجد عدة طرق لتقييم الإخراجات من المخازن، كما أن السعر عند الطلب ليس حتماً موافقاً للسعر عند التصويين. ولكن من الأفضل أن نقيم كل الموازنات التقديرية بسعر موحد حتى تتوافق الميزانيات فيما بينها.

مثال 4-1 - طبقاً.

الرقابة على التحويلات (على الميزانية التقديرية للتقويم) : تكمن عملية الرقابة في متابعة ومقارنة المخرجات الفعلية بالكمية والقيمة مع التقديرات ، وهناك مشكلة كبيرة تجعل عملية الرقابة معقدة وطويلة وهي مشكلة العدد المتغير من المواد التي يتعين مراقبتها في حالة التحويلات بعدد كبير من المواد (الأمر الذي يوجب تصنيفها حسب طريقة 80/20 ، أو طريقة A.B.C ... الخ) . بالإضافة إلى ذلك هناك مشكلة أخرى تصعب عملية الرقابة وتتمثل في تعدد أسباب الإخفاقات ، ومن بين هذه الأسباب مثلا :

- التغير غير المنتظر في خطة الاستهلاك للمواد .
- الوقوف على مدى التزام الموردين بمواعيد التحويلات وبالكميات المطلوبة .
- الأداء الضعيف لقسم التحويلات ، سواء تعلق الأمر بالشراء أو التخزين أو الاثنين معا .

وتتم عادة مراقبة الميزانية التقديرية للتقويم عن طريق طريقة النسب (مثل نسبة معدل دوران المخزون ، الخ) ، عن طريق صان هذه النسب ومقارنتها مع الواقعية المثلى (المقدرة) . بالإضافة إلى طريقة تحليل البطاقات المعاسبية والبيانية ، عن طريق إجراء مقارنات بين التقديري والفعلي على مستوى الميزانيات التقديرية الأربعة المكونة للميزانية التقديرية للتقويم : الطلبيات ، التحويلات أو الإرسيليات ، الاستهلاكات والمخرجات ، ولتسهيل عملية الرقابة تبدأ أولا بمراقبة الاستهلاكات ثم التحويلات (الموردين) ، وفي الأخير الطلبيات (مردودية قسم التحويلات) .